



FICHE D'ACTIVITÉS

Pour découvrir

Philomène

de Lyse Trottier

illustré par Julie Trottier

1^{er} et 2^e cycles du primaire (à partir de 6 ans)

ÉTAPE

1



Observation, verbalisation, décodage et notions d'édition.

Lire des textes variés

*Critère d'évaluation :
Efficacité des stratégies de compréhension utilisées*

*Stratégie de gestion de la compréhension
Survoler le texte pour anticiper son contenu (titre, illustrations, intertitres, sections).*



Lire des textes variés

*Critère d'évaluation :
Extraction des éléments d'information explicites et implicites pertinents*

Savoirs essentiels : termes liés au monde du livre et de la littérature

DÉCOUVRE TON LIVRE

Regarde la couverture de ton livre, tu vas découvrir plusieurs choses.

1. Décris l'illustration de la couverture.
2. D'après toi, qui est Philomène ? Que fait-elle ?
3. Que peux-tu dire au sujet de la toile d'araignée qui figure sur la couverture ?

Retourne ton livre. Sur la 4^e de couverture, tu vas en apprendre un peu plus.

1. Qui a écrit PHILOMÈNE ?
2. Qui en a créé les illustrations ?
3. Quelle maison d'édition a publié ce livre ?
4. Selon le texte de présentation, pourquoi Philomène est-elle si originale ?
5. Que décident les tisserandes de la forêt ?
6. Où se trouve le code à barres ? À quoi cela sert-il ?

Ouvre ton livre à la page 3.

1. Qu'est-ce qu'une dédicace ?
2. Combien y a-t-il de dédicaces ?
3. Par qui ces dédicaces sont-elles signées ?

COLLECTION



Éditions de l'isatis

ÉTAPE

2



Science et technologie :
communiquer à l'aide des
langages utilisés en
science et technologie
Critère d'évaluation
touché :
compréhension
de l'information de nature
scientifique et
technologique
Savoir essentiel touché :
univers vivant

ÉTAPE

3



Compréhension de texte,
logique, verbalisation,
observation



AVANT DE LIRE L'HISTOIRE DE PHILOMÈNE

Afin de mieux apprécier ton livre, fais quelques recherches avant de commencer ta lecture.

En navigant sur Internet ou à la bibliothèque, transforme-toi en entomologiste et découvre les caractéristiques des personnages suivants qui sont présents dans l'histoire :

- la lycose,
- l'araignée rouge,
- l'érigone,
- l'opilion.

Ensuite, deviens botaniste afin d'identifier quelques-unes des plantes qui figurent dans les illustrations. Fais des recherches sur les végétaux suivants :

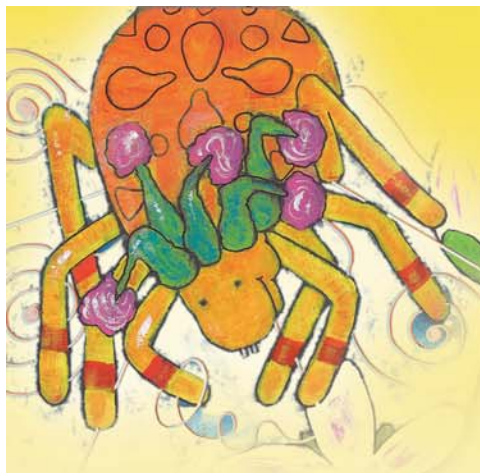
- la trille ondulée,
- le trèfle rouge,
- le champignon amanite tue-mouche,
- la fraise des champs.

APRÈS AVOIR LU L'HISTOIRE DE PHILOMÈNE

Lis ton livre au complet et observe avec attention les illustrations.

A. Le jeu des questions :

1. Pourquoi les toiles de Philomène dérangent-elles tant les autres ?
2. Comment se nomme l'araignée qui porte ses petits sur son dos ?
3. De quelle couleur est la voisine timide de Philomène ?
4. Quel est le personnage qui n'aime pas beaucoup s'adonner au tissage ?
5. Les deux jumelles oublient leur message. Pourquoi ?
6. À quoi servent les grandes pattes de monsieur Opilion ?
7. Par quel moyen Philomène part-elle en voyage ?
8. Que décide Madame Lycose lorsqu'elle ne voit pas revenir monsieur Opilion ?
9. Que se passe-t-il lorsqu'elle arrive chez Philomène ?
10. Pourquoi décide-t-elle de laisser Philomène tranquille ?



B. Les cinq charades un peu folles :

1. La plupart des araignées le font. Elles...
Les élèves se placent ainsi avant de rentrer en classe.
Un peu plus qu'un.
Il y en a plusieurs dans cette histoire.
2. Boisson orange du petit-déjeuner.
Quand on mélange des cartes à jouer on les...
Il y en a deux petites dans cette histoire.
3. C'est une voyelle en rond.
Les vaches en ont.
Il a une crinière et rugit.
Il a de bien grandes pattes dans cette histoire.
4. Les couturières en portent un pour protéger leur doigt.
Il est situé entre la tête et le tronc.
Une couleur obtenue en mélangeant du bleu et du jaune.
Grâce à Philomène, plusieurs personnages en font
dans cette histoire.
5. On aime entendre celui des oiseaux.
C'est ainsi qu'on appelle le haut des maisons.
Il y en a deux vénéreux dans cette histoire.

C. Le jeu des étiquettes :

Classe les six étiquettes suivantes dans le bon ordre. Attention, parmi ces étiquettes, il y en a une qui n'a aucun rapport avec l'histoire.



Lire des textes variés
Critère d'évaluation :
extraction des éléments
d'information explicites et
implicites pertinents
Savoirs essentiels :
exploration de quelques
éléments littéraires
à des fins d'utilisation ou
d'appréciation
exploration et utilisation
de la structure des textes

1. La grosse velue n'arrête pas de rire.

2. Chacune des toiles de Philomène est unique.

3. Les jumelles Érigone acceptent d'avertir Philomène.

4. Il y a un malaise chez les tisserandes de la forêt.

5. Philomène déteste faire le ménage.

6. Monsieur Opilion découvre à quoi lui servent ses grandes pattes.

Le N° ___ est l'intrus.

L'ordre correct est le suivant : ___ _ _ _ _

7.

8.

Sur l'étiquette 7, invente un événement **qui ne changera pas la fin de l'histoire.**

Sur l'étiquette 8, invente un événement **qui changera la fin de l'histoire.**

Pour terminer, raconte une nouvelle histoire en partant de la fin que tu viens d'inventer.



D. Le mot caché des araignées :

Vingt-quatre mots sont cachés dans cette grille. Ils ont tous un rapport avec l'histoire. Lorsque tu auras terminé, il te restera les neuf lettres du nom d'un personnage bien sympathique.

ARAIGNÉE • ARTISTE
 BONDS • DÉCOUVERTE
 DÉLINQUANTES
 ÉRIGONE - ÉTÉS • FILS
 FORÊT • HERBES • JOURS
 LYCOSE • MOTIF
 OPILION • ORIGINALE
 PATTE • PEUPLIER
 REBONDIR • RIRE
 ROSÉE • TOILE
 TRAMPOLINE • VENT
 VISITE

A	R	A	I	G	N	E	E	P	H	V	T
D	O	M	A	R	E	B	O	N	D	I	R
E	S	O	R	P	F	O	P	J	I	S	A
C	E	T	T	E	I	N	I	O	F	I	M
O	E	I	I	U	L	D	L	U	O	T	P
U	L	F	S	P	S	S	I	R	R	E	O
V	E	N	T	L	Y	C	O	S	E	T	L
E	P	R	E	I	O	M	N	E	T	O	I
R	A	I	H	E	R	B	E	S	N	I	N
T	T	R	O	R	I	G	I	N	A	L	E
E	T	E	S	E	R	I	G	O	N	E	E
D	E	L	I	N	Q	U	A	N	T	E	S

Mot à trouver :

ÉTAPE

4



Observation, verbalisation, échange de points de vue, logique, sciences naturelles, recherche.

Science et technologie : communiquer à l'aide des langages utilisés en science et technologie

Critère d'évaluation touché : compréhension de l'information de nature scientifique et technologique

Savoir essentiel touché : univers vivant

POUR ALLER PLUS LOIN

Seul ou en groupe, essaie de trouver des réponses aux questions suivantes.

Il faudra sûrement que tu fasses quelques recherches.

1. Philomène tisse des toiles pour exercer son art de tisserande. Mais habituellement, à quoi servent les toiles des araignées ?
2. Crois-tu que toutes les araignées tissent des toiles ?
3. Selon toi, est-ce que toutes les toiles d'araignées se ressemblent ?
4. À quoi te fait penser le nom « mimétide » ?
5. Quel est le nom de famille des petites jumelles dans l'histoire ? Que sais-tu au sujet de ces araignées ?
6. Dans cette histoire, il y a deux personnages qui ne sont pas des araignées. Voici deux indices pour t'aider à les trouver. Le premier est coiffé d'un chapeau et l'autre devrait porter des lunettes car ses yeux semblent très fatigués. Les as-tu repérés ?
7. Dans cette histoire, existe-t-il des araignées avec des dents ?
8. Que fait Madame Lycose avec son ventre ? Pourquoi ?
9. Rends-toi sur le site de Wikipédia pour savoir comment les araignées fabriquent leurs fils de soie et comment elles s'y prennent pour tisser leurs toiles.
10. Pars à la recherche des araignées qui vivent près de toi et observe leur façon de tisser leurs toiles ou de chasser.



**Éthique, morale,
échange de points de vue**

*Lire des textes variés
Critères d'évaluation :
réactions pertinentes au
texte littéraire
expression de sa propre
interprétation du texte*



POUR ALLER PLUS LOIN

1. Est-ce que Philomène a raison de faire des toiles aussi originales ? Pourquoi ?
2. As-tu des amis qui ressemblent un peu, beaucoup ou passionnément à Philomène ?
3. Que font-ils de particulier ?
4. Est-ce que cela t'ennuie qu'ils soient différents des autres ?
5. D'après toi, est-ce que Philomène est heureuse au milieu de ses toiles folles ?
6. Les créateurs comme elle sont-ils des gens privilégiés ? Justifie ta réponse.
7. Connais-tu plusieurs domaines artistiques où l'on peut s'exprimer librement comme Philomène ?
8. Et toi ? Ressembles-tu à Philomène ou à Madame Lycose ?

RÉPONSES DE L'ÉTAPE 1

Quatrième de couverture :

1. Lyse Trottier a écrit PHILOMÈNE.
2. Julie Trottier a créé les superbes illustrations de cette histoire.
3. Les Éditions de l'Isatis ont publié ce livre.
4. Philomène est originale parce que chacune des toiles qu'elle tisse est différente. C'est pourquoi elle ne ressemble à aucune autre araignée.
5. Les tisserandes de la forêt ne sont pas contentes et décident d'envoyer des émissaires à Philomène pour lui faire entendre raison.
6. Le code à barres se trouve en bas à gauche. C'est la carte d'identité du livre qui permet de le retrouver n'importe où.

Page 3 :

1. Une dédicace est une petite phrase par laquelle les auteurs font hommage de leur livre à quelqu'un.
2. Il y a deux dédicaces.
3. LT signifie Lyse Trottier et JT signifie Julie Trottier. Lyse et Julie sont deux sœurs.

RÉPONSES DE L'ÉTAPE 3

A. Le jeu des questions :

1. Les toiles de Philomène dérangent les autres car elles sont très originales et uniques.
2. Elle n'a pas de nom. L'auteure l'appelle « la commère ».
3. La voisine timide de Philomène est une petite araignée rouge.
4. Monsieur Miméride n'aime pas beaucoup s'adonner au tissage.
5. Les deux jumelles sont tellement éblouies par la toile de Philomène qu'elles rentrent directement chez elles pour essayer de faire comme elle.
6. Monsieur Opilion découvre que ses grandes pattes sont idéales pour voyager.
7. Philomène s'envole dans le vent au bout de son fil. Elle fait ce qu'on appelle de l'essaimage aérien.
8. Madame Lycose décide de se rendre chez Philomène puisque les autres émissaires ne lui ont pas délivré le message des tisserandes.
9. Elle se laisse tomber sur la toile de Philomène et rebondit comme sur un trampoline, ce qui l'amuse beaucoup.
10. Madame Lycose constate que Philomène rend tout le monde heureux autour d'elle, grâce à ses toiles folles. Elle comprend aussi qu'on ne peut pas empêcher une créativité aussi formidable.

B. Les cinq charades un peu folles :

1. TISSENT • RANG • DEUX = TISSERANDES
2. JUS • MÊLE = JUMELLES
3. O • PIS • LION = OPILION
4. DÉ • COU • VERTE = DÉCOUVERTES
5. CHANT • PIGNON = CHAMPIGNONS

C. Le jeu des étiquettes :

Le n° 5 est l'intrus
L'ordre correct est 2-4-3-6-1

D. Le mot caché des araignées :

(grille) Mot à trouver : PHILOMÈNE

A	R	A	I	G	N	E	E	P	H	V	T
D	O	M	A	R	E	B	O	N	D	I	R
E	S	O	R	P	F	O	P	J	I	S	A
C	E	T	T	E	I	N	I	O	F	I	M
O	E	I	I	U	L	D	L	U	O	T	P
U	L	F	S	P	S	S	I	R	R	E	O
V	E	N	T	L	Y	C	O	S	E	T	L
E	P	R	E	I	O	M	N	E	T	O	I
R	A	I	H	E	R	B	E	S	N	I	N
T	T	R	O	R	I	G	I	N	A	L	E
E	T	E	S	E	R	I	G	O	N	E	E
D	E	L	I	N	Q	U	A	N	T	E	S

RÉPONSES DE L'ÉTAPE 4

1. Les toiles sont des pièges qui servent à attraper des insectes que les araignées mangent ensuite.
2. Non. Certaines araignées ont d'autres méthodes pour capturer leurs proies. L'araignée Lycese, par exemple, chasse à l'affût. Elle se cache lorsqu'elle voit une proie à son goût et ensuite elle lui court après pour l'attaquer.
3. Il y a certaines constantes dans la fabrication des toiles mais, suivant les familles d'araignées, elles peuvent être différentes (tendues à la verticale, à l'horizontale, etc...)
4. Si tu as répondu « mime » tu as gagné. Au début, on croyait que cette espèce était capable de reproduire la façon de tisser des autres araignées, donc de la « mimer ». Mais on s'est

aperçu que cette bestiole piratait la toile des autres après les avoir mangées. C'est pour cette raison que Julie, l'illustratrice, l'a représentée sous les traits d'un pirate.

5. Elles s'appellent Érigone. Ces araignées restent toutes petites, même une fois adultes, ce qui leur permet de planer dans le vent, suspendues au bout de leur fil. Elles font ainsi de l'essaimage aérien ou encore de l'aéronautisme.
6. Même si elle dit dans l'histoire qu'elle est une araignée normale, l'araignée rouge est un parasite redouté par tous les jardiniers. Elle peut même s'attaquer aux plantes de maison. L'opilion qui porte un chapeau ressemble à une araignée à grandes

pattes mais il ne fait pas partie de la famille des araignées. Parfois, on l'appelle « faucheur ».

7. Oui. L'araignée Lycese et aussi Philomène, même si on ne le dit pas. En réalité, elles possèdent ce qu'on appelle des pédipalpes très visibles qui sont des sortes de crochets. Les pédipalpes sont des organes sensoriels qui correspondent aux mandibules chez les insectes.
8. Madame Lycese martèle le sol, elle produit ainsi un son. Les mâles lycoses ont aussi une façon surprenante de produire des sons : ils frottent une partie rugueuse de leurs pattes contre leur nuque. On dit alors qu'ils strident. Ils font cela pour séduire une partenaire.

Conception de cette fiche d'activités : Lyse Trottier, Rosemarie Joanis et Angèle Delaunois
Avec l'aimable collaboration de Pierre Paquin, entomologiste, à la documentation.



Philomène

de Lyse Trottier

illustré par Julie Trottier

Collection Tourne-Pierre #7



ÉDITIONS DE L'ISATIS
4829 avenue Victoria
Montréal QC Canada H3W 2M9
Courriel :
editions_delisatis@hotmail.com

Imprimé au Canada
Distributeur au Canada :
Diffusion du Livre Mirabel